

REGULATIV FOR TØMNING AF BUNDFÆLDNINGSTANKE

Skanderborg Kommune



Skanderborg
Kommune



skanderborg
forsyning a/s

INDHOLD

Indledning	3
Formål	3
Regulativets gyldighedsområde	3
Ejerens forpligtelser	4
Tilmelding og afmelding	4
Etablering af bundfældningstanke	4
Drift og tømning	5
Adgangsforhold og vedligeholdelse	6
Betaling	7
Regnskab	7
Tilsyn og håndhævelse m.v.	7
Ikrafttrædelse	7

Bundfældningstank

- Bundfældningstanken skal tømmes med slamsuger mindst én gang om året.
- **Pas på de to transparente slanger**
Efter tømning skal tanken straks fyldes $\frac{3}{4}$ med vand. Påfyldning skal ske i det **1. kammer**. Resten påfyldes med rent vand i det **3. kammer**. Bundfældningstank og fosforfældningsbrønd må ikke udsættes for tung trafiklast (min. 2m afstand).

Water Master ApS
Elevvej 11, 2600 Lyngby
T: 44 75 75 75
E: info@watermaster.dk
www.watermaster.dk

Regulativ for tømning af bundfældningstanke

.....

Dette regulativ beskriver Skanderborg Kommunes fælles obligatoriske tømningsordning for bundfældningstanke.

Regulativet er godkendt af byrådet i Skanderborg Kommune den 16. december 2020.

Regulativet udleveres vederlagsfrit af Skanderborg Spildevand A/S og er tilgængeligt på hjemmesiden www.skanderborgforsyning.dk, hvorfra det kan downloades.

1. Formål

Formålet med regulativet er at fastlægge regler for tømning af bundfældningstanke i Skanderborg Kommune, så tankene bliver rensset optimalt og slammet håndteres miljømæssigt korrekt. Regulativet fastsætter reglerne for betaling samt den driftsmæssige tilrettelæggelse af tømningsordningen.

Tømningsordningen varetages af Skanderborg Spildevand A/S på vegne af Skanderborg Kommune.

2. Regulativets gyldighedsområde

Regulativet er udarbejdet på grundlag af spildevandsbekendtgørelsen (bek. nr. 1317 af 04.12.2019) samt Miljøbeskyttelsesloven (lovbekendtgørelse nr. 1218 af 25.11.2019).

Bestemmelserne i regulativet omfatter alle ejendomme i Skanderborg Kommune, som ikke er tilsluttet offentlig kloak, og som har etableret bundfældningstank.

Ved bundfældningstanke forstås septiktanke, trixtanke, 2-kammertanke, 3-kammertanke og lignende bundfældningstanke for husspildevand med tilsvarende funktion.



3. Ejerens forpligtelser

Grundejere, der er omfattet af dette regulativ, har pligt til at lade bundfældningstanken tømme af Skanderborg Spildevand A/S efter regulativets bestemmelser.

For anlæg omfattet af kontraktligt medlemskab efter § 7a i lov om betalingsregler for spildevandsforsynings-selskaber mv. er Skanderborg Spildevand A/S ansvarlig for tømning af bundfældningstanken og afholdelsen af de deraf følgende omkostninger, mens ejeren af bundfældningstanken i øvrigt er ansvarlig for bundfældningstankens etablering og drift.

4. Tilmelding og afmelding

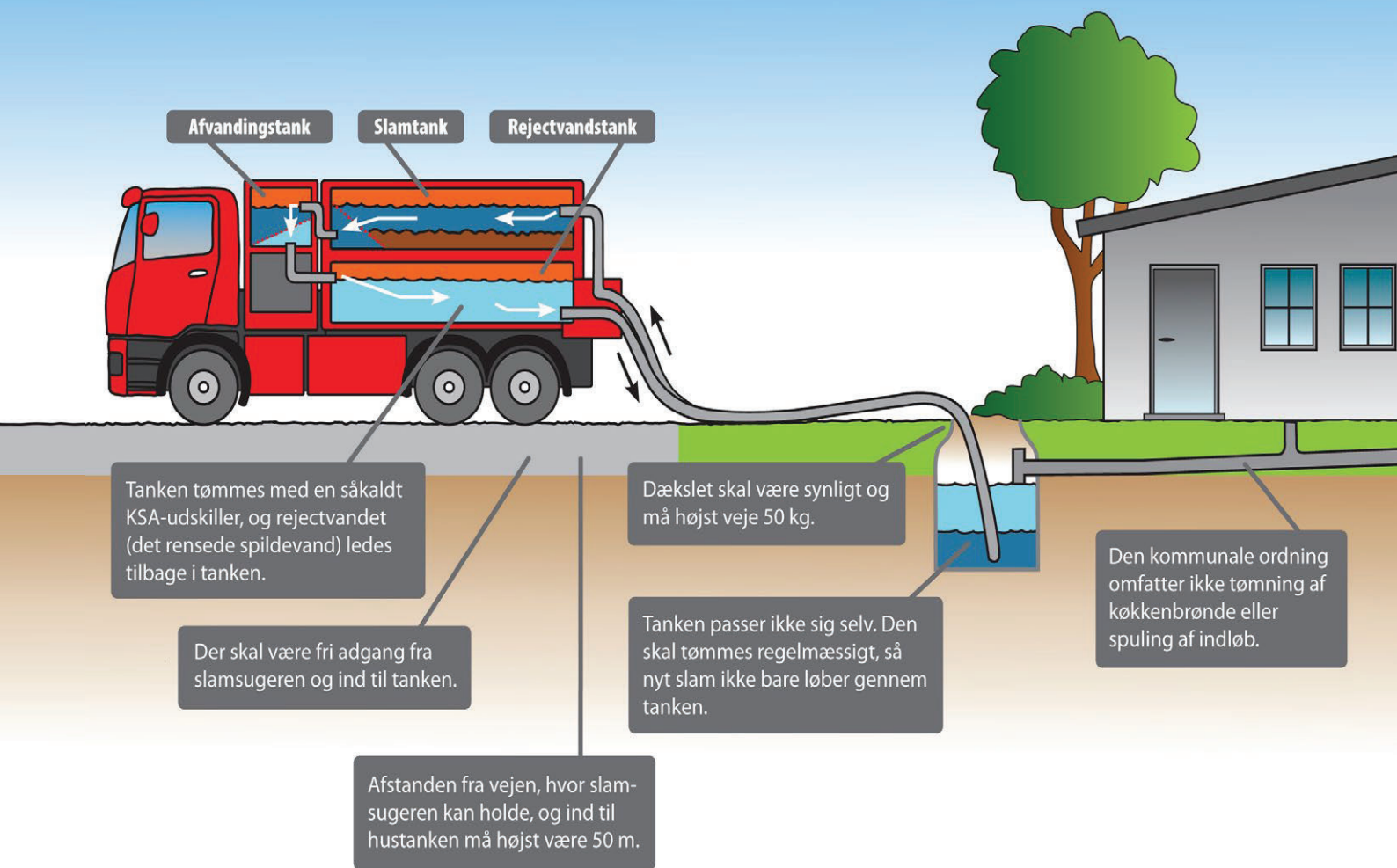
Nye bundfældningstanke tilmeldes til ordningen af Skanderborg Kommune.

Afmelding af tømningsordningen kan kun finde sted, hvis ejendommen tilsluttes kloak, eller hvis den pågældende bundfældningstank af andre årsager sættes ud af drift eller sløjfes.

Afmelding sker, når Skanderborg Kommune modtager en færdigmelding fra en autoriseret kloakmester vedrørende tilslutning til kloak eller afblænding og frakobling af vand til ejendommen med beskrivelse af, hvordan denne er sløjfet.

5. Etablering af bundfældningstanke

Nye bundfældningstanke skal etableres i overensstemmelse med de til enhver tid gældende regler i Spildevandsbekendtgørelsen § 30.



6. Drift og tømmning

Bundfældningstanke tømmes én gang om året på et tidspunkt fastsat af Skanderborg Spildevand A/S. Skanderborg Kommune kan ændre tømningsfrekvensen, hvis dette er påkrævet af miljømæssige årsager.

Tømmning foretages normalt i tidsrummet kl. 6-18 på hverdage. Ejeren adviseres om tømmning minimum 1 uge i forvejen.

Tømmning af tanke foregår med en slamsuger med indbygget slamaftvanding, det såkaldte KSA-system. Ved tømmning oppumpes såvel bund- som flydeslam. Bundfældningstanken bliver efterfyldt med rejectvand fra slamaftvandingen.

Tømningsbestillinger, der bestilles op til 2 måneder inden planlagt tømmning, bliver afregnet som en ordinær tømmning plus et tillæg. Tillægget for tidligere tømmning skal afregnes direkte med entreprenøren.

Tømningsbestillinger, der bestilles mere end 2 måneder før den ordinære tømmning, bliver afregnet som ekstra tømmning

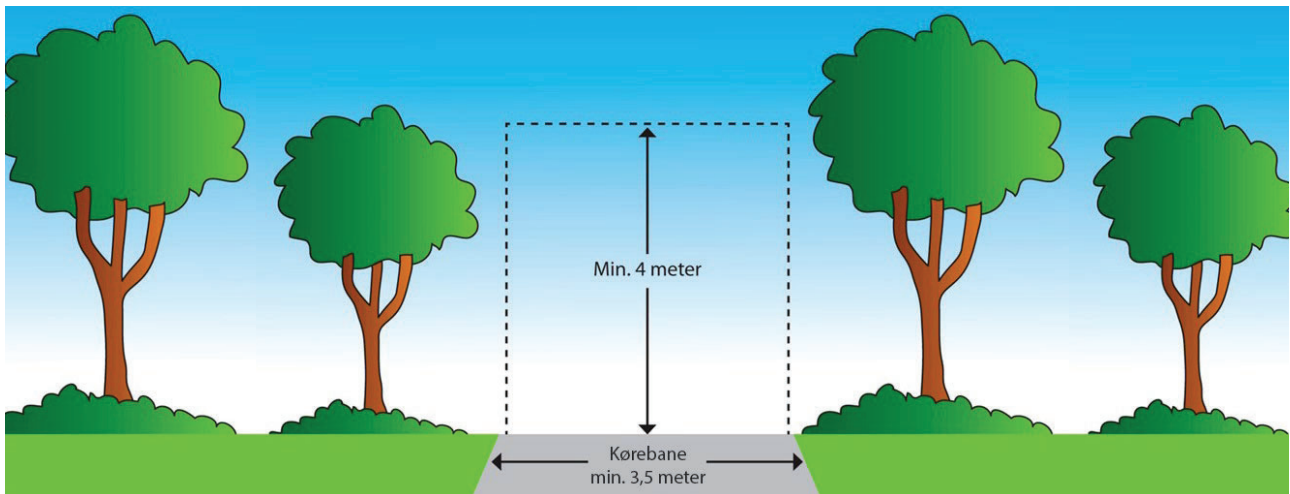
og bundfældningstanken vil blive tømt igen ved den planlagte ordinære tømmning.

Hvis der er behov for ekstra tømningsbestillinger, påhviler det ejeren for egen regning at rekvirere tømmning. Ekstra tømningsbestillinger fritager ikke grundejeren for at deltage i og betale til tømningsordningen.

Er det ikke bundfældningstanken, der er direkte årsag til slamsugerbesøg uden for planlagt tømmning, men ledninger, siveanlæg eller andet der trænger til rensning, afregnes det direkte med entreprenøren.

Ved ejendomme med speciel status, f.eks. SPF-besættninger, skal tømmning foretages på en måde, der medvirker til at reducere risikoen for smitte.

Hvis Skanderborg Spildevand A/S overdrager arbejdet til en entreprenør, er denne at betragte som Skanderborg Spildevand A/S' repræsentant.



7. Adgangsforhold og vedligeholdelse

Grundejeren er forpligtet til at sørge for fri adgang til tanken, dvs. anwise eller anlægge en kørefast adgangsvej, så der kan køres med slamsuger indtil en afstand af 50 meter fra bundfældningstanken, og 25 meter ved nye tanke etableret efter 01.01.2011.

Beplantning langs vejarealer skal beskæres, så der er en fri passage på 3,5 m i bredden og 4,0 m i højden.

Området omkring bundfældningstanken skal holdes ryddeligt, så tømningen kan foregå uhindret. Ral, jord, løse fliser og andet skal fjernes fra dækslets kanter, så dette ikke falder ned i tanken, når dækslet åbnes. Hegn og porte skal være åbne, og løse hunde skal holdes væk.

Dæksler skal være synlige og ligge over terrænhøjde samt være let aftagelige.

Dæksler skal overholde vægtmæssige krav i henhold til gældende arbejdsmiljølovgivning. Dæksler må maksimalt veje 50 kg.

Hvis et dæksel kræver løftegrej for at blive åbnet, kan der blive opkrævet et gebyr, jævnfør gældende takstblad.

Indeholder tanken dele, der hindrer tømning, som for eksempel engangsklude, vatpinde, bleer og andre uhenigtsmæssige genstande, skal ejeren sørge for at bringe forholdene i orden, så tømning kan ske.

Hvis tømning ikke kan foretages som følge af ovenstående, vil der blive opkrævet gebyr for forgæves kørsel.

Samlet oversigt over ekstraydelser fremgår af gældende takstblad på www.skanderborgforsyning.dk

I forbindelse med tømning må grundejer tolerere almindelig fremføring af slamsugerslange og kan ikke gøre krav på erstatning for eventuelle skader på beplantning.

Vedligeholdelse og reparation af bundfældningstanken påhviler grundejeren. Deltagelse i tømningsordningen fritager ikke den enkelte ejer for at sikre, at bundfældningstanken fungerer miljømæssig forsvarligt.

Grundejeren har pligt til at sørge for, at eventuelle mangler eller defekter ved bundfældningstanken bliver udbedret. Dette skal foretages af en autoriseret kloakmester. Mangler ved bundfældningstanken kan for eksempel være defekte T-rør, revner i tanken eller et defekt dæksel.

Grundejeren er endvidere ansvarlig for en eventuel jordforurening som følge af defekte rør, dæksler eller revner i bundfældningstanken.

Grundejeren har pligt til at meddele Skanderborg Kommune, hvis der er konstateret utætheder af rør, revner i tanken mv.

Hvis Skanderborg Spildevand A/S i forbindelse med tømningen af bundfældningstanken gøres bekendt med fejl og mangler ved bundfældningstanken, bliver grundejeren orienteret skriftligt herom enten elektronisk eller på tømningsadressen med kopi til Skanderborg Kommune.

8. Betaling

For deltagelse i tømningensordningen skal grundejeren betale et årligt tømningensbidrag til Skanderborg Spildevand A/S.

Tømningensordningen administreres efter hvile-i-sig-selv princippet og tømningensbidraget dækker drift- og anlægsudgifter samt administration af ordningen.

Det årlige tømningensbidrag dækker betalingen for én årlig tømning af en bundfældningstank pr. ejendom. Herudover er der tillæg til bidraget, som kan ses af takstbladet for tømningensordningen.

Ved etablering af særlige anlæg til brug for tømningensordningen, kan der opkræves et særligt anlægsbidrag til finansiering af de udgifter, der er forbundet med den pågældende facilitet.

Tømningensbidraget samt tillæg fastsættes af Skanderborg Spildevand A/S mindst én gang årligt ved budgetvedtagelsen for det kommende regnskabsår. Bidragene godkendes efterfølgende af Skanderborg Kommune.

De fastsatte bidragstakster og tillæg fremgår af det gældende takstblad på Skanderborg Forsyning A/S' hjemmeside www.skanderborgforsyning.dk.

9. Regnskab

Skanderborg Spildevand A/S vedtager hvert år budgettet og godkender regnskabet for tømningensordningens udgifter og indtægter. Regnskabsåret er selskabets normale regnskabsår.

Tømningensordningens regnskab omfatter etablering af særlige anlæg, drift og administration for tømning af bundfældningstanke og slambehandling, herunder udgifter til etablering af og administration af ordningen.

Hvis ikke de opkrævede bidrag betales rettidigt, kan Skanderborg Spildevand A/S opkræve et gebyr for at rykke for betaling og kan kræve samtlige omkostninger til inddrivelse af gælden afholdt af grundejeren.

Bidrag, der ikke betales til forfaldstid, tillægges renter i henhold til rentelovens regler herom.

10. Tilsyn og håndhævelse m.v.

Tømningensordningen administreres af Skanderborg Spildevand A/S.

Tilsyn og håndhævelse af Miljøbeskyttelseslovens regler foretages af Skanderborg Kommune.

Overtrædelse af regulativet kan straffes med bøde, jf. kapitel 20 i Spildevandsbekendtgørelsen.

11. Ikrafttrædelse

Regulativet træder i kraft den 01.01.2021. Samtidig ophæves tidligere vedtaget regulativ af september 2011.



skanderborg
forsyning a/s

Døjsøvej 1
DK-8660 Skanderborg
Tlf.: +45 87 93 93 93

www.skanderborgforsyning.dk

December 2020