



## **Natura 2000-handleplan 2017–2021**

### **LILLERING SKOV, STJÆR SKOV, TÅSTRUP SØ OG TÅSTRUP MOSE**

Natura 2000-område nr. 232  
Habitatområde H232

April 2017

Udgiver:  
**Aarhus Kommune**  
Teknik og Miljø  
Grøndalsvej 1C  
8260 Viby J

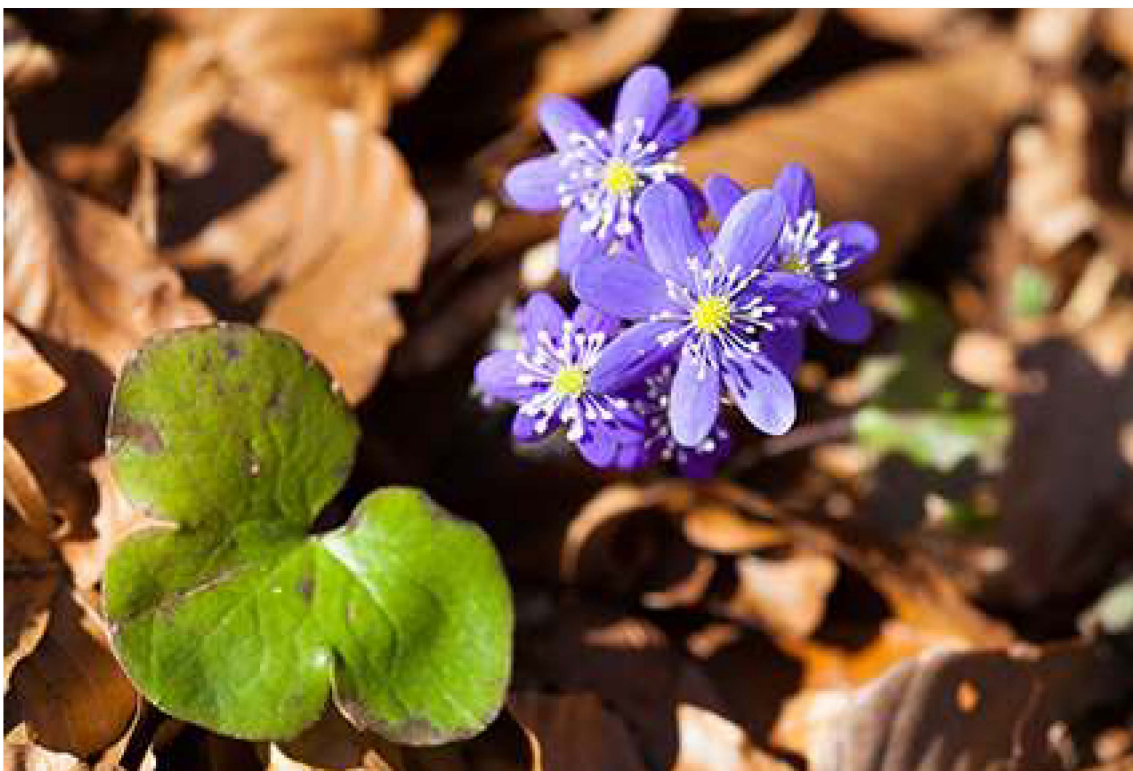
**Skanderborg Kommune**  
Adelgade 44  
8660 Skanderborg

Titel:  
**Natura 2000 Handleplan 2016-21**  
Lillering Skov, Stjær Skov, Tåstrup Sø og  
Tåstrup Mos  
Natura 2000 - område nr. 232  
Habitatområde H 232

År:  
2017

Forsidefoto:  
Rigkær ved Tåstrup Sø (ses i baggrunden)  
Foto: Lars Eg Hoppe

*Må citeres med kildeangivelse*



*Blå anemone findes i Stjær Stenskov og Lillering Skov.*

*Foto: Kim Aaen*

**INDHOLDFORTEGNELSE**

Resumé .....	4
Baggrund .....	6
Redegørelse for gennemførelse af seneste handleplan.....	7
Behov for indsatser .....	9
Indsatser fordelt på aktør .....	10
Prioritering af den forventede indsats .....	10
Forventede initiativer og plan for interessentinddragelse .....	11
Bilag 1: Indsatsprogram og sammendrag af den statslige Natura 2000-plan .....	12
Bilag 2: Naturtyper og arter på udpegningsgrundlag .....	13

## RESUMÉ

Dette Natura 2000-område er udpeget på grundlag af tilstedeværelse af følgende naturtyper: Kransnålalge-sø, næringsrig sø, kalkoverdrev, surt overdrev, hængesæk, kildevæld, rigkær samt skovnaturtyperne: bøg på muld, ege-blandskov og elle- og askeskov. Natura 2000-planens målsætninger og indsatsprogram er væsentlige elementer i beskyttelsen af disse og af en generel sikring og forbedring af områdets naturværdier.

Natura 2000-området har et areal på 135 ha og består af to separate dele med Lillering Skov og Tåstrup Mose i den nordlige del og Tåstrup Sø og Stjær Stenskov i den sydlige del.

Handleplanen for "Lillering Skov, Stjær Skov, Tåstrup Sø og Tåstrup Mose, habitatområde H232" beskriver den indsats, der skal igangsættes i Natura 2000-området inden udgangen af 2021.

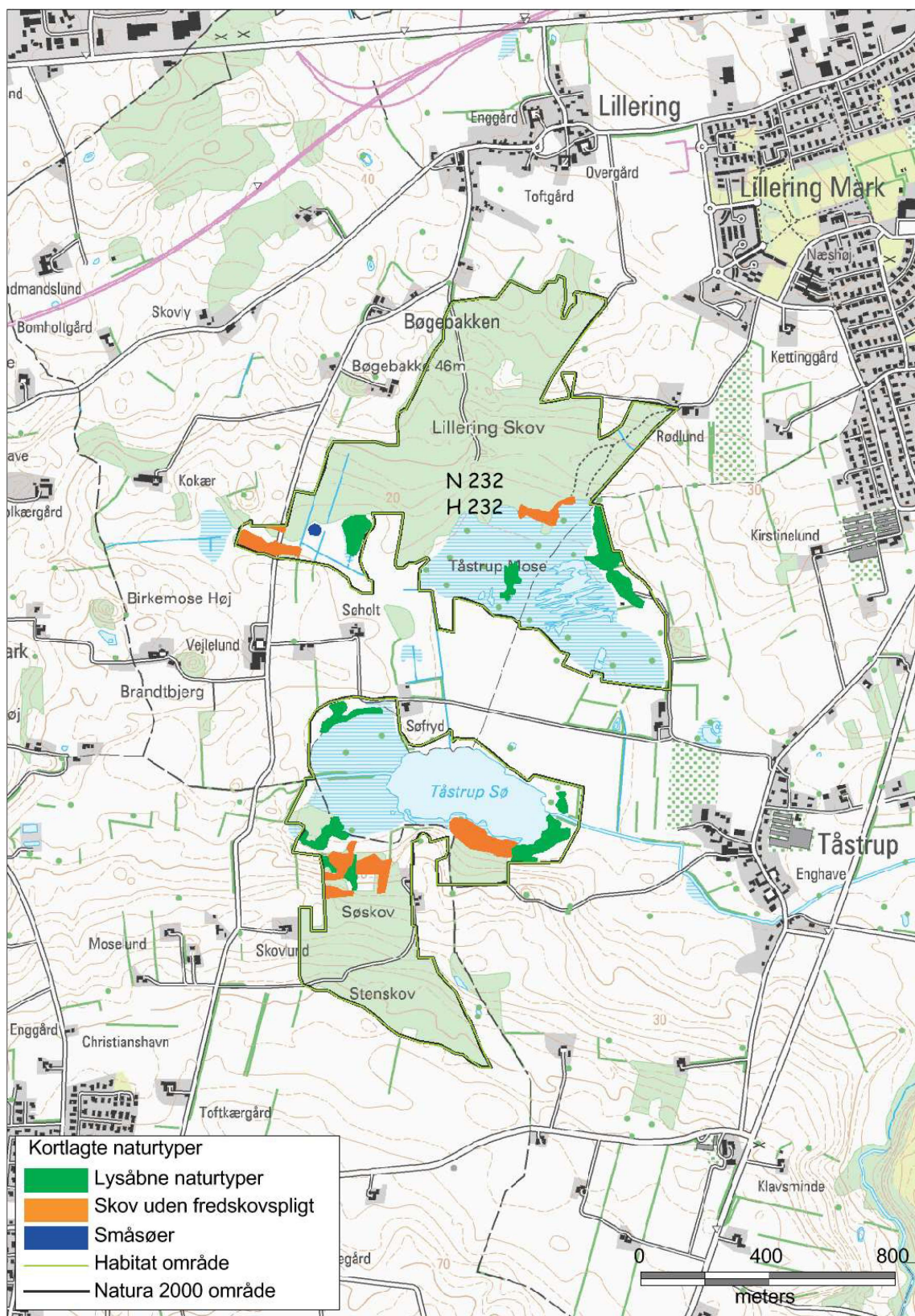
Målet er at bevare og fremme de naturtyper og arter, som området er udpeget for at beskytte. Der vil i særlig grad skulle ske en indsats for naturtyperne rigkær, surt overdrev og kalkoverdrev.

Indsatsen udføres af kommunerne og lodsejere i området og gennemføres i videst muligt omfang gennem frivillige aftaler. Der findes blandt andet en række tilskudsordninger, som kan søges gennem Landbrugs- og Fiskeristyrelsen.



*Rydning af buske- og træer på kalkoverdrev.*

*Foto: Iben Knudsen*



Kort fra Natura 2000-basisanalyse 2016-2021 for Lillering Skov, Stjær Skov, Tåstrup Sø og Tåstrup Mose.  
(Naturstyrelsen, 2013)

## BAGGRUND

Miljøstyrelsen har udarbejdet Natura 2000-planer for de 252 udpegede beskyttelsesområder, som indgår i den danske del af det europæiske Natura 2000-netværk. Planerne beskriver målene for det enkelte beskyttelsesområde og fastlægger de indsatser, der skal ske inden for planperioden 2016–2021. Natura 2000-planerne kan ses på Miljøstyrelsens [hjemmeside](#).

Ud fra Natura 2000-planerne har kommunerne udarbejdet kommunale handleplaner, som skal medvirke til at gennemføre Natura 2000-planerne for de enkelte områder. Denne handleplan er udarbejdet af Aarhus Kommune og Skanderborg Kommune på grundlag af Natura 2000-plan for "Lillering Skov, Stjær Skov, Tåstrup Sø og Tåstrup Mose, habitatområde H232".

Hver kommune er ansvarlig for de dele af handleplanen, der vedrører kommunens geografiske område. Planlægningen for de skovbevoksede, fredskovspligtige arealer varetages dog af Miljøstyrelsen og gennemføres hvert 12. år. Skovhandleplaner 2010-21 gælder således fortsat. Kommunerne og Miljøstyrelsen er hver især ansvarlige for, at handleplanerne gennemføres inden udgangen af år 2021.

Offentlige lodsejere, som ejer arealer i Natura 2000-område, kan vælge at gennemføre Natura 2000-planen direkte i egne drifts- og plejeplaner. Der er ingen offentlige lodsejere i dette Natura 2000 område.

Den lovgivningsmæssige baggrund for handleplanerne findes i miljømålsloven (lovbekendtgørelse nr. 119 af 26. januar 2017), bekendtgørelse om kommunalbestyrelsernes Natura 2000-handleplaner (bekendtgørelse nr. 944 af 27. juni 2016) og bekendtgørelse om tilvejebringelse af Natura 2000-skovplanlægning (bekendtgørelse nr. 946 af 27. juni 2016).

### Den kommunale handleplan skal ifølge lovgivningen indeholde:

- En prioritering af kommunalbestyrelsens forventede forvaltningsindsats i planperioden på baggrund af en opgørelse af behovet for konkrete forvaltningstiltag
- De forventede initiativer, som kommunalbestyrelsen vil tage for at gennemføre Natura 2000-planen, herunder en plan for interessentinddragelse.
- En oversigt over fordelingen af indsatsen mellem kommunale myndigheder, Miljø- og Fødevarerministeriet og offentlige lodsejere.
- En redegørelse for gennemførelsen af handleplanen for den forudgående 6 års periode, der gør det muligt at vurdere, i hvilket omfang Natura 2000-planen for den forudgående periode er gennemført. Handleplanen for 1. planperiode 2010-2015 blev vedtaget af Byrådene i Skanderborg og Århus Kommuner i hhv. november og december 2012 og handleplanindsatsen har således været under udførelse over en treårig periode.

Handleplanen skal være så konkret, at dens gennemførelse kan vurderes. Dog må handleplanen ikke foregribe det præcise indhold af de aftaler eller afgørelser, der træffes i forhold til den enkelte lodsejer i forbindelse med gennemførelsen af handleplanen.

De kommunale handleplaner skal i samspil med vandplanlægningen realisere Natura 2000-planen, for så vidt angår vandbehov for de naturtyper, som er direkte afhængige af et vandøkosystem. Natura 2000-planens mål om forbedret vandkvalitet i større søer, vandløb, fjorde og kystvande realiseres gennem indsatsen i vandplanlægningen, og skal ikke indgå i de kommunale Natura 2000-handleplaner.

Den kommunale Natura 2000-handleplan er som udgangspunkt omfattet af krav om miljøvurdering i henhold til lov om miljøvurdering af planer og programmer (lovbekendtgørelse nr. 1533 af 10. december 2015). For samtlige statslige Natura 2000-planer er der foretaget en strategisk miljøvurdering. Aarhus Kommune har foretaget en screening fra at kunne afgøre, hvorvidt Natura 2000 handleplanen 2016-2021 - Natura 2000 område nr. 232 er omfattet af kravet om miljøvurdering. Den kommunale handleplan sætter ikke rammer for fremtidige anlægstilladelser og resultatet af screeningen er, at handleplanen vurderes ikke at påvirke miljøet væsentligt. Planforslaget skal derfor ikke miljøvurderes. Aarhus Kommune har truffet afgørelse herom og offentliggjort afgørelsen den 8. februar 2017.

## REDEGØRELSE FOR GENNEMFØRELSE AF SENESTE HANDLEPLAN

Den kommunale handleplan for første planperiode har været gældende siden udgangen af 2012. Kommunerne har i den mellemliggende periode arbejdet for at gennemføre den indsats, der blev beskrevet i Natura 2000-handleplanen for planperioden 2010-2015.

**Nedenstående boks viser konkrete retningslinjer fra Natura 2000 planen 2010-2015.**

### Konkrete retningslinjer:

Indsatser efter sigtelinje 2. Små og fragmenterede habitatnaturtyper og levesteder for arter, som ikke kan opretholdes ved drift af det nuværende areal alene, sikres ved arealudvidelse, sammenkædning af arealer, pleje af naboarealer og/eller etablering af spredningskorridorer.

- 2.1 Forekomsterne af rigkær, kalkoverdrev, surt overdrev og kildevæld søges udvidet og sammenkædet, hvor det naturmæssigt er muligt (se pkt. 4).

Indsatser efter sigtelinje 3. Naturtyper og levesteder, som ikke er beskyttet af natur- og miljølovgivningen skal sikres.

- 3.1 Skovnaturtyper sikres. Der kan dog være tale om en dynamisk situation, hvor det ikke nødvendigvis er de samme forekomster, der over tid bidrager til sikring af en skovnaturtype.
- 3.2 Konstaterede forekomster af habitatnaturtyper, der ikke er omfattet af lovgivningen, skal sikres mod ødelæggelse.

Indsatser efter sigtelinje 4. Der skal gøres en særlig indsats for naturtyper og arter, hvis biogeografiske status er i fare for at blive alvorligt forringet i 1. planperiode.

- 4.1 Det samlede areal med rigkær og kalkoverdrev søges fordoblet til samlet ca 8 ha ved at indføre hensigtsmæssig drift på arealer med potentiale for udvikling af naturtyperne og i videst muligt omfang således, at den eksisterende fragmentering af forekomsterne mindskes. Tilsvarende søges arealet med surt overdrev fordoblet til samlet ca. 1 ha og arealet med kildevæld søges fordoblet.

Nedenstående tabeller viser en oversigt over de realiserede og planlagte projekter inden for Natura 2000-området.

**Tabel 1.**

Følgende projekter er finansieret via kommunernes egne midler eller DUT-midler:

	Indsats	Kommunalt ejet*	Privatejet
Aarhus Kommune	Rydning af buske, træer og rynket rose på kalkoverdrev og rigkær		1,8 ha realiseret
	Lodsejerdialog og - besigtigelse for græsningsprojekt på rigkær, muligt rigkær, kalkoverdrev og bøg på muld, samt for bekæmpelse af rynket rose. Forventes gennemført i 2016-2017		5 ha planlagt
	Brugerdialog og facilitering af årligt høslæt med fjernelse af afhøstet materiale på surt overdrev og rigkær. Opstart 2013		1,8 ha realiseret
Skanderborg Kommune	Kalkoverdrev udvidet ved rydning og hegning		0,1 ha realiseret
	Rydning og hegning af rigkær		1 ha realiseret
	Rydning og hegning af kildevæld		0,1 ha realiseret
	Rydning og hegning af hængesæk		0,1 ha realiseret
	Samlet græsning af ovenstående arealer af kalkoverdrev, rigkær, kildevæld og hængesæk sammen med omliggende arealer		3,8 ha realiseret

\* Der er ikke kommunalt ejede arealer i området.

**Ud over de ovennævnte indsatser har kommunerne søgt at gennemføre Natura 2000-handleplanen gennem følgende tiltag:**

- **Aarhus og Skanderborg Kommuner:** Fredning af sammenhængende natur og landskab syd for Harlev i Skanderborg og Aarhus Kommuner, afgørelse af 19.januar 2016. Fredningen er rejst i maj 2012 af Aarhus Kommune, Skanderborg Kommune og Danmarks Naturfredningsforening i fællesskab. Fredningen er på 221 ha og vil medføre en ekstensivering af driften på op til 41 ha landbrugsjord i nærlandet til Tåstrup Sø, Tåstrup Bæk og Tåstrup Mose, således at de to Natura 2000 delområder bindes sammen. Fredningen fastsætter, at arealerne fremover skal drives med afgræsning, høslæt, eller anden ekstensiv drift, hvilket samlet set vil betyde en mindsket næringsstofpåvirkning af søer, vandløb og vådområder i området. Dette vil på sigt medvirke til bedre vandkvalitet og generelt forbedrede naturtilstande. Fredningen muliggør sammenbinding af græsningsarealer mellem de to Natura 2000 delområder og som følge heraf bedre spredning af arter og udvidelse af habitatnaturtyper.
- **Aarhus og Skanderborg Kommuner:** Orientering om handleplanen direkte fremsendt til berørte lodsejere og afholdelse af møde samt markvandring.



- **Skanderborg Kommune:** Løbende dialog og møder med lodsejergroupe bestående af 10 lodsejere om etablering af græsning på fælleslod med kalkoverdrev, kildevæld og rigkær.
- **Aarhus Kommune:** 5-årig turnus med § 3 tilsyn med særlig fokus på at vurdere driften af habitatnaturtyper og identifikation af muligheder for sammenbinding af arealer. Sidst gennemført i sommeren 2016.

Kommunen har ikke faciliteret projekter på private arealer finansieret gennem landdistriktsmidler.

Der er ikke iværksat Life-projekter inden for Natura 2000-området.

## BEHOV FOR INDSATSER

Natura 2000-planen for "Lillering Skov, Stjær Skov, Tåstrup Sø og Tåstrup Mose, habitatområde H232" beskriver de konkrete mål for indsatsen. Indsatsprogrammet og sammendrag af den statslige Natura 2000-plan kan ses i bilag 1, mens naturtyper og arter på udpegningsgrundlag fremgår af bilag 2. På baggrund af dette har kommunerne vurderet, at der er behov for nedestående konkrete forvaltningstiltag. Hvor igangsatte indsats fra handleplanen for planperioden 2010-2015 ikke er gennemført i sin helhed, indgår den udestående indsats i opgørelsen over behovet for konkrete forvaltningstiltag.

**Tabel 2.**

Behov for forvaltningstiltag for naturtyperne.

Forventede forvaltningstiltag og metoder		Skøn over behov:		
		Igangværende indsats	Ny indsats	Samlet behov for indsats
<b>Lysåbne naturtyper</b>	Rydning af uønsket opvækst	0,6 ha	0,9 ha	Op til 1,5 ha
	Græsning eller høslæt	2,5 ha	Op til 1,7 ha	Op til 4,2 ha
<b>Skovnaturtyper uden frevskovspligt</b>	Skovnaturtypebevarende drift og pleje	Op til 4,7 ha	0 ha	Op til 4,7 ha
	Urørt skov	0 ha	0 ha	0 ha
<b>Skovnaturtyper med fredskovspligt*</b>	Indsats videreføres i Natura 2000-handleplan frem mod 2021	-	-	Ca. 45 ha
	Urørt skov	0 ha	0 ha	0 ha
	Forbedring af hydrologi	-	-	<4 ha
<b>Sammenbinding af naturtyper</b>	Kalkoverdrev og rigkær	0 ha	Op til 3,5 ha	Op til 3,5 ha
	Samlet græsning af kalkoverdrev, rigkær, kildevæld og hængesæk sammen med omliggende arealer	Op til 3,8 ha		Op til 3,8 ha
<b>Ny habitatnatur</b>	Surt overdrev	0,4 ha	0 ha	0,4 ha
	Rigkær	3,4 ha	Op til 2,9 ha	Op til 6,3 ha
	Rigkær/kalkoverdrev	Op til 1 ha		Op til 1 ha

\* Indsatsen videreføres fra sidste planperiode da de vedtagende skovhandleplaner gælder i 12 år, dvs. perioden 2010-2021.

## INDSATSER FORDELT PÅ AKTØR

I Natura 2000-planen indsatsprogram er der retningslinjer, hvor der er behov for en nærmere afklaring af, hvem der følger op på retningslinjerne, Det drejer sig om følgende retningslinjer:

- Der arbejdes på at opnå størst mulig naturmæssig robusthed og sammenhæng i områdets natur ved at sikre større driftsenheder af lysåbne naturtyper.

Tabel 3 angiver den aftalte opgavefordeling mellem handleplanmyndighederne i Natura 2000-området.

Tabel 3 omfatter kun private arealer, da der ikke er offentlige arealer i området.

### Tabel 3.

Fordeling af opgaver mellem handleplanmyndighederne Aarhus og Skanderborg Kommune.

Indsats		Handleplanmyndighed		Total
		Aarhus Kommune	Skanderborg Kommune	
Ny habitatnatur	Rigkær	Op til 2,9 ha	Op til 1 ha	<b>Op til 3,9 ha</b>
Sammenbinding af naturtyper	Rigkær og kalkoverdrev	Op til 3,5 ha	Op til 3,8 ha	<b>Op til 7,3 ha</b>

## PRIORITERING AF DEN FORVENTEDE INDSATS

Natura 2000-planerne 2016-2021 har fokus på:

- Sikring af naturpleje.
- Færdiggørelse og sikring af indsats fra planperioden 2010-2015.
- Sammenhæng i naturen.
- Levesteder for ynglefugle og bekæmpelse af invasive arter.

Prioriteringen af den forventede forvaltningsindsats i planperioden skal ske på baggrund af opgørelsen af behovet for konkrete forvaltningstiltag (se tabel 2). Den nedenstående prioritering vil således afspejle den forventede tidsfølge af indsatsen i forbindelse med de konkrete forvaltningstiltag.

Plejen og udvidelse af naturtyperne rigkær, kalkoverdrev og surt overdrev prioriteres først og sikres ved hensigtsmæssig ekstensiv drift.

I arbejdet med indsatsen for de lysåbne naturtyper prioriteres først en opsøgende / faciliterende indsats over for særlige lodsejergupper:

- Lodsejere, hvis MVJ-aftaler udløber i planperioden.
- Lodsejere, som er særligt interesserede i at gennemføre en indsats.
- Lodsejere med særligt store arealer omfattet af Natura 2000-planen.

## FORVENTEDE INITIATIVER OG PLAN FOR INTERESSENTINDDRAGELSE

Det er Aarhus Kommunes og Skanderborg Kommunes hensigt at planlægge og udføre projekterne som vist i tabel 4, og i den forbindelse tager kommunerne en række initiativer for at inddrage lodsejere og andre interessenter i projekterne.

Tabel 4 viser kommunernes plan for interessentinddragelse, men der kan ske ændringer hvis det ønskes af lodsejerne, eller hvis andre forhold taler for det.

**Tabel 4.**

Forventet plan for interessentinddragelse.

Projekt navn	Initiativ	Tidsplan	Kommune
Orientering af Grønt Råd	Kommunerne afholder møder flere gange årligt	Hele planperioden	Aarhus og Skanderborg Kommune
Græsningsaftaler	Løbende dialog med lodsejere, dyreholdere og evt. andre interessenter om status for afgræsning og naturtilstand	Hele planperioden	Skanderborg og Aarhus Kommune

Projekterne gennemføres ved frivillige aftaler, og derfor er det i mange tilfælde ikke på nuværende tidspunkt muligt at beskrive hvornår projekterne fysik bliver udført. Kommunen vil i hvert enkelt tilfælde sørge for, at relevante interessenter bliver inddraget.



*Elle- askeskov i høj naturtilstand ved Tåstrup sø.  
Foto: Lars Eg Hoppe*

**BILAG 1:****Indsatsprogram og sammendrag af den statslige Natura 2000-plan**

Opfyldelsen af habitat- og fuglebeskyttelsesdirektivernes krav om gunstig bevaringsstatus for de naturtyper og arter, som direktiverne omfatter, er en opgave, som strækker sig over flere planperioder. Det er derfor nødvendigt at prioritere indsatsen i den enkelte planperiode, således at det sikres, at Danmark efterlever de EU-retlige forpligtelser, og der kan etableres en sammenhæng mellem indsats og tilgængelige virkemidler.

Den nationale prioritering af indsatsen i 2. planperiode sigter på, at den planlagte og igangsatte indsats i 1. planperiode fastholdes og afsluttes, og der tages hånd om særligt truede naturtyper og arter, samt at der påbegyndes en strategisk indsats for langsigtet at sikre den nødvendige pleje af de lysåbne naturarealer.

Indsatsen fra de gældende planer 2010-15 videreføres. Hvis den forudsatte indsats for planperioden 2010-15 ikke er gennemført, når de kommunale handleplaner for 2. planperiode træder i kraft, forudsættes det, at den allerede igangsatte indsats færdiggøres i 2. planperiode, med mindre den udestående indsats vil være i strid med nærværende plan.

Områdets fredskovpligtige skovnaturtyper er omfattet af regningslinjer i Natura 2000-planen 2010-2015 og videreføres i denne plan.

**De generelle retningslinjer er:**

- Myndighederne tager i deres administration af lovgivningen og deres forvaltning udgangspunkt i målsætningen for det enkelte Natura 2000-område og sikrer dermed en grundlæggende beskyttelse af udpegningsgrundlaget.
- Der arbejdes for at sikre de lysåbne terrestriske naturtyper en hensigtsmæssig hydrologi, drift og pleje.
- Der arbejdes for at sikre egnede levesteder for områdets arter.
- Der arbejdes på at opnå størst mulig naturmæssig robusthed og sammenhæng i områdets natur ved at sikre større driftsenheder af lysåbne naturtyper.
- Hydrologiprojekter finansieret via landdistriktsprogrammet, igangsatte Life-projekter og udvidelse/sikring af levesteder fra Natura 2000-planen 2010-15 afsluttes.
- For skovnaturtyper skal sikres en skovnaturtypebevarende drift og pleje. I særlige tilfælde kan permanent ophør af drift (urørt skov) være nødvendig for at opfylde direktivforpligtelsen.
- Indsatser gennemført i 1. planperiode vedligeholdes, f.eks. ved genrydning af arealer, hvor der tidligere har været gennemført en Natura 2000-indsats.

For yderligere interesse kan hele Natura 2000 planen læses på Miljøstyrelsens [hjemmeside](#).

**BILAG 2:****Naturtyper og arter på udpegningsgrundlag**

Udpegningsgrundlag for Natura 2000-område bestående af habitatområde H232.

**Tabel 5.**

Naturtyper på udpegningsgrundlaget.

Naturtypenr.	Naturtype navn	Handleplanmyndighed		I alt*
		Aarhus Kommune	Skanderborg Kommune	
3140	Kransnålalge-sø*	-	-	-
3150	Næringsrig sø**	0,05 ha (1 stk.)		<b>0,05 ha (1 stk.)</b>
6210	Kalkoverdrev	0,6 ha	0,1 ha	<b>0,7 ha</b>
6230	Surt overdrev	0,4 ha		<b>0,4 ha</b>
7140	Hængesæk	0,35 ha	0,05 ha	<b>0,4 ha</b>
7220	Kildevæld		0,1 ha	<b>0,1 ha</b>
7230	Rigkær	2,5 ha	0,5 ha	<b>3,0 ha</b>
9130	Bøg på muld	1,2 ha	0,8 ha	<b>2,0 ha</b>
9160	Ege-blandskov***	-	-	-
91E0	Elle- og askeskov	1,1 ha	0,4 ha	<b>1,5 ha</b>
<b>I alt*</b>		<b>6,2 ha</b>	<b>1,95 ha</b>	<b>8,15 ha</b>

\* Der er ikke registreret forekomst af naturtypen kransnålalge-sø i området.

\*\* Der er kortlagt 1 stk næringsrig sø <5 ha, desuden er der selve Tåstrup sø på ca. 10 ha, der i vandplanen for området er klassificeret under samme naturtype.

\*\*\* Ege-blandskov er kun registreret på fredskovspligtige arealer, og er derfor ikke med i opgørelsen her.

**Arter**

1016	Sumpvindelsnegl
1355	Odder

Der er foretaget en kortlægning og tilstandsvurdering af følgende naturtyper i Natura 2000-området:

**Tabel 6.**

Naturtilstand af kortlagte småsøer og lysåbne naturtyper, samt skovtilstand af skovnaturtyper på ikke-fredskovspligtige arealer.

Naturtype nr.	Naturtype navn	Naturtilstand ha						I alt* ha
		I	II	III	IV	V	Ingen tilstand	
3140	Kransnålalge-sø*							-
3150	Næringsrig sø**			0,05 ha				0,05 ha
6210	Kalkoverdrev		0,1 ha	0,6 ha				0,7 ha
6230	Surt overdrev		0,4 ha					0,4 ha
7140	Hængesæk		0,1 ha	0,3 ha				0,4 ha
7220	Kildevæld			0,1 ha				0,1 ha
7230	Rigkær			2,9 ha	0,1 ha			3,0 ha
9130	Bøg på muld	0,2 ha	1,2 ha				0,6 ha	2,0 ha
9160	Ege-blandskov***							-
91E0	Elle- og askeskov	1,5 ha						1,5 ha
<b>I alt*</b>		<b>1,7 ha</b>	<b>1,8 ha</b>	<b>3,95 ha</b>	<b>0,1 ha</b>		<b>0,6 ha</b>	<b>8,15 ha</b>

\* Der er ikke registreret forekomst af naturtypen kransnålalge-sø i området.

\*\* Der er kortlagt 1 stk næringsrig sø <5 ha, desuden er der selve Tåstrup sø på ca. 10 ha, der i vandplanen for området er klassificeret under samme naturtype.

\*\*\* Ege-blandskov er kun registreret på fredskovspligtige arealer, og er derfor ikke med i opgørelsen her.





**Aarhus Kommune**

Teknik og Miljø  
Center for Miljø og Energi  
Grøndalsvej 1C  
8260 Viby J  
[www.aarhus.dk](http://www.aarhus.dk)



**Skanderborg**  
Kommune

**Skanderborg Kommune**

Adelgade 44  
8660 Skanderborg  
[www.skanderborg.dk](http://www.skanderborg.dk)