

# Vandhuller

Oprensning og nyanlæg



Skanderborg  
KOMMUNE

# Oprensning og nyanlæg af vandhuller i Skanderborg Kommune

Et vellykket nyt – eller oprenset – vandhul øger den biologiske variation i landskabet, og beriger din ejendom med nyt liv.

Der går ikke lang tid, fra gravemaskinen har forladt området, til de første vandkalve, rygsvømmere og guldsmede slår sig ned. Snart følger frøer, tudser og salamandre, ligesom vandplanter spirer fra frø, der har været gemt i jorden, og/eller som er ført til området med dyr.

Rådyr, harer, fasaner og andet vildt nyder også godt af det frirum, som vandhullet og de vandhulsnære omgivelser skaber i agerlandet. På den måde har vandhullerne en vigtig funktion som levested og spredningskorridor for de vilde dyr og planter.

”Det gode vandhul” ligger i lyse og åbne omgivelser og har et tydeligt vand-spejl. Vandhullet har klart vand, en rig

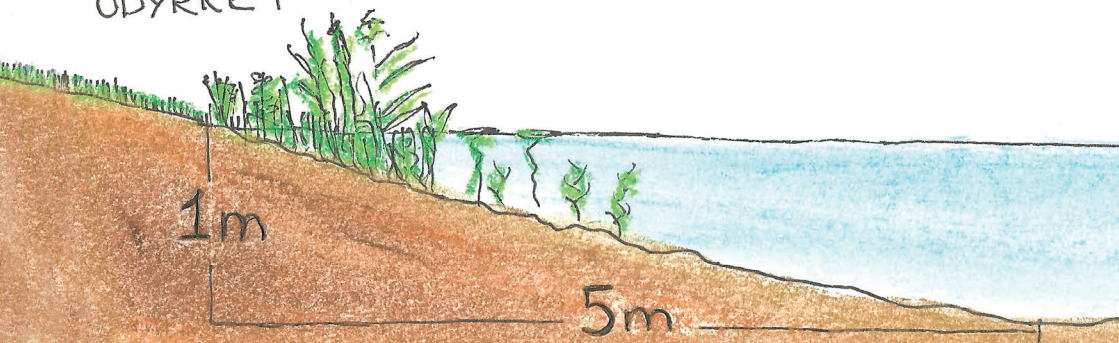
smådyrsfauna og tilstedeværelsen af vandplanter. Brinkerne er flade og skrånere fladt ud i vandet, og vandhullet har en maksimal dybde på 1–2 meter. Vandhullet indeholder lune lavvandede områder, som tilgodeser faunaen og er uden udsatte fisk, krebs og ænder. Plantevæksten i og omkring vandhullet består af naturligt hjemmehørende arter.

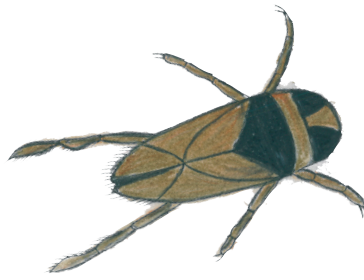
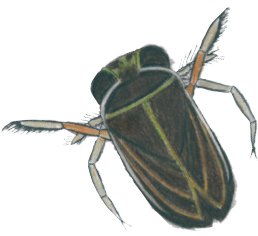
## Hvor skal vandhullet placeres ?

Vandhuller bør tilpasses, så det falder naturligt ind i det omgivende landskab. Det bør derfor graves i fugtige lavninger på marker og andre lavtliggende arealer, og det er vigtigt, at det ligger åbent og gerne i læ.

Det er en fordel, hvis det ligger tæt på andre vandhuller, stendiger, levende hegn eller ekstensivt dyrkede landbrugs- og skovarealer. Så vil vilde planter og dyr hurtigere kunne spredes til det nye vandhul. Samtidig giver stendiger og levende

GRÆSSET/  
UDYRKET





hegn mulighed for at insekter, padder og krybdyr kan overvintre, hvilket samlet set også vil berige vandhullets flora og fauna.

Vandhuller må ikke anlægges i områder der er omfattet af naturbeskyttelseslovens § 3 – såsom enge, moser, heder, overdrev, strandenge samt i vandløb og kildevæld. Der kan søges dispensation hos kommunen i henhold til naturbeskyttelsesloven til anlæggelse af vandhuller i § 3 beskyttet natur, men dispensation gives dog sjældent.

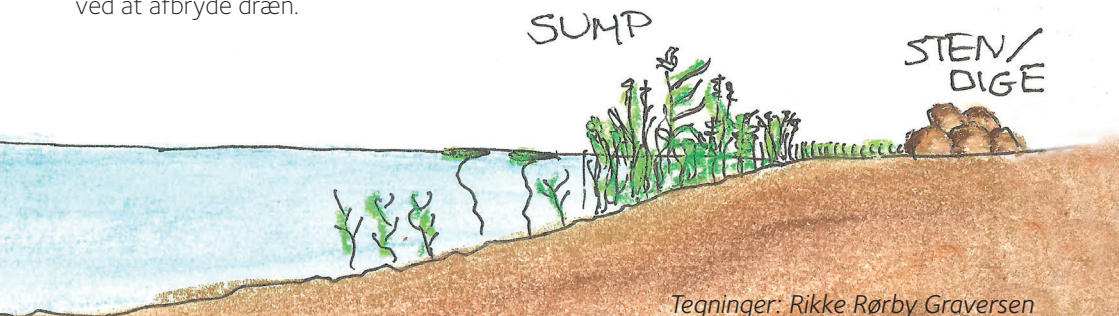
Du kan undersøge, om du har beskyttet natur på din ejendom på: [www.arealinfo.dk](http://www.arealinfo.dk). Vær dog opmærksom på, at denne udpegnings af § 3 beskyttet natur kun er vejledende. For at få afklaring om der er § 3 beskyttet natur så kontakt natur afdelingen i din kommune.

### Få styr på vandet

Vandhullet kan anlægges ved at grave ned til vandet, eller vandstanden kan hæves ved at afbryde drænen.

Forholdene på stedet afgør, hvad der er den bedste løsning. Derimod er det som regel ikke en god ide at lave et vandhul med et vandstandsende lag bestående af en lermembran som bund, da talrige forsøg har vist, at det ikke kan holde vand.

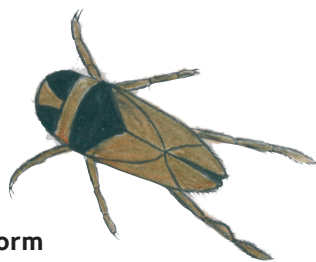
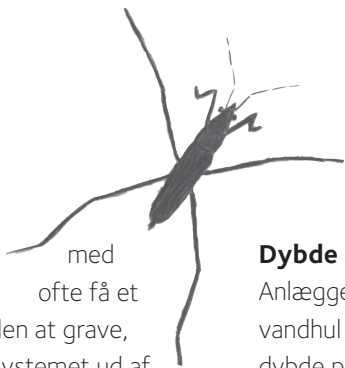
Den bedste løsning er typisk at etablere vandhullet i et område, der i forvejen er fugtigt. Du kan få en idé, om vandhullet kan holde vand, ved at lægge mærke til vandspejlet i den valgte lavning på marken gennem et år. Alternativt kan man grave et lille 1-2,5 m dybt prøvehul for at følge vandspejlets højde gennem et år. Du kan også undersøge hvor højt grundvandet står i nærliggende brønde og andre vandhuller.



På lavtliggende steder med grundvand kan man ofte få et godt vandhul næsten uden at grave, blot ved at sætte drænsystemet ud af drift. Drænvand vil ofte indeholde mange næringsstoffer og skal derfor helst føres uden om vandhullet.

Gamle drænrør kan ligge i flere dybder, og hvis de ikke fjernes, kan de tømme vandhullet. I langt de fleste tilfælde kræver en ændring eller fjernelse af dræn dog tilfælde efter vandløbsloven.

Når kommunen giver tilladelse til anlæggelse af et vandhul, sker det ofte med vilkår om, at vandhullet ikke må have tilløb og afløb. Vandløb må IKKE inddrages i vandhuller, fordi både vandhul og vandløb forringes herved. Vandhullet bør ikke have direkte afløb til et vandløb og bør anlægges i en afstand på mindst 10 meter til vandløbet.



## Dybde og form

Anlægges vandhullet som et lavvandet vandhul med en maksimal sommervanddybde på ca. 50 cm, vil dette især gavne padder. For små vandhuller op til ca. 200 m<sup>2</sup> er en passende vanddybde ca. 1 meter. De dyr og planter, som normalt lever i små vandhuller, tåler udmærket, at vandhullet tørrer ud i en tør sommer. Vandhuller større end ca. 500 m<sup>2</sup> kan med fordel anlægges med en dybde på 1,5 - 2 meter.

Vandhullets form bør følge terrænet. Vandhuller med lavt vand er langt de bedste for frøer, salamandre og mange smådyr. Vandhulsbrinken bør bugte sig, så der opstår små vige - dette får vandhullet til at se naturligt ud. Der må ikke anlægges øer i vandhullet, eftersom øerne forøger risikoen for tilgroning. Desuden ser anlagte øer unaturligt ud, og vandmængden bliver for lille til, at der kan være varieret natur i vandhullet.

Stor vandsalamander



Svagt skrånende bredder øger arealet med lunt vand til planter og dyr. Bredden skal være jævnt skrånende, og forholdet mellem dybde og bredde skal være  $< 1:5$ , hvilket vil sige, at hældningen max må være på 20%. De lavvandede områder bliver vandhullets "spisekammer", da mange af smådyrene lever en stor del af deres liv her. Frøer og tudser er afhængige af lune, lavvandede, solbeskinnede vige, for at deres æg kan udvikles til haletudser.

### **Vandhullets omgivelser**

For at undgå udledning af næringsstoffer og sprøjtemidler m.m, vil det være en fordel, hvis der som minimum er en 10 m bred dyrkningsfri bræmme omkring vandhullet. Anbringelse af et par store sten ved bredden af vandhullet vil være en fordel for vandinsekter og haletudser, fordi stenene bliver opvarmet af solen under vandet. Marksten kan lægges i små dynge nær vandhullet. Det giver skjulesteder og muligheder for overvintring bl.a. for tudser og firben.

Træer lige ved vandhullets kant giver blade i vandet og tilfører ofte for meget næring. Skygge giver også et koldt og livløst vandhul. Træer plantes et stykke fra kanten og kun langs de nordlige bredder.

Der må ikke plantes omkring vandhuller i § 3 beskyttede områder (enge, moser, heder, overdrev og strandenge).

### **Restaurering og pleje**

Mange nye vandhuller bliver i begyndelsen fyldt med "mætter" af grønne trådalger. Algerne kommer, fordi der frigøres næringsstoffer fra jorden, når vandhullet graves eller der tilføres næringsholdigt vand fra dræn. Trådalgerne forsvinder ofte igen, og i løbet af 2-3 år aftager algemængden naturligt, når balancen i vandhullet bliver bedre. Du kan hjælpe balancen på vej ved at hale trådalgerne på land med skovl, greb, rive, net eller andre håndredskaber. Er der stadigvæk tætte algemætter, kan det skyldes, at der tilføres for meget næring fra omgivelserne.

Det er også en god idé, at du løbende fjerner nedfaldne blade og andemad, f.eks. om efteråret. Ellers falder de til bunds om vinteren og bruger ilten i vandhullet og skaber dårlige iltforhold for dyrelivet i vandhullet. Blade og andemad kan fjernes med en rive eller et fintmasket net, som kan trækkes gennem vandhullet om efteråret.

Det er dog svært at undgå, at vandhullet med tiden vil gro til. Derfor er det en gang imellem ofte nødvendigt at restaurere vandhullet for at skabe bedre levevilkår for planter og dyr.

Af hensyn til dyrelivet i vandhullet må oprensning normalt kun ske i perioden fra 1. oktober til 1. marts. I vandhuller med meget vand kan oprensningen gøres lettere ved at tømme vandhullet før arbejdet igangsættes.

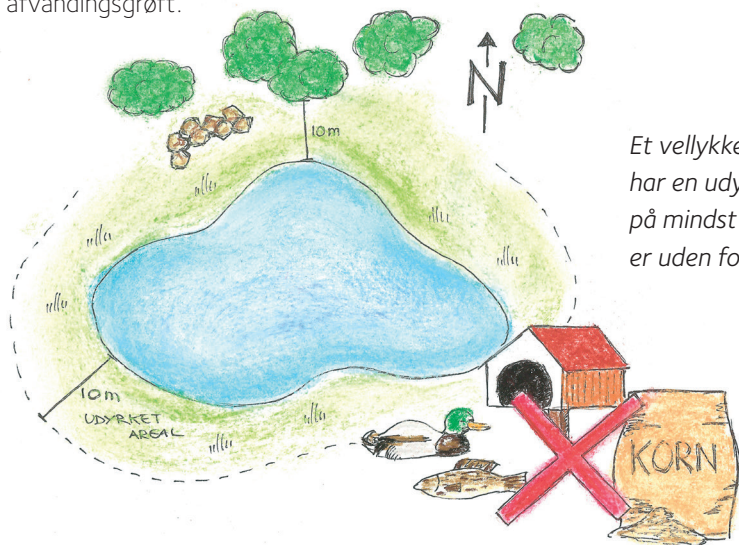
Husk at kommunen **ALTID** skal spørges før vandhullet renses op.

Hvis der ikke er et stigbord til at regulere vandstanden, kan man tømme vandhullet med en pumpe eller ved at grave en midlertidig afvandingsgrøft.

Hvis vandhullet har tilløb og afløb, skal man undgå slamflugt i forbindelse med tømning af vandhullet. Slamflugt undgås ved at lede vandet uden om vandhullet i den periode, hvor oprensningen finder sted.

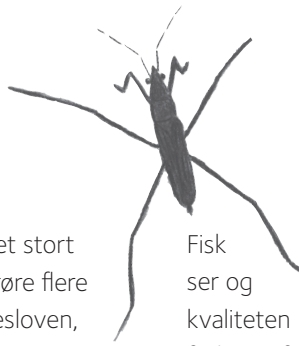
Restaureringen foregår bedst med en gravemaskine. Blødt dynd fra bunden skal graves op og fjernes, da det kan indeholde store mængder næringsstoffer.

Rodstængler fra tætte bevoksninger af dunhammer, tagrør og pindsvineknop bør fjernes. Arter af pil er svære at slippe af med, når først de optræder ved vandhullet, men den bedste måde at fjerne pil på, er som regel ved at rykke dem op med rod. Skærer man dem kun ned, skal det gøres hvert år.



*Et vellykket vandhul har en udyrket zone på mindst 10 m og er uden fodring.*

# Lovgivning



Anlæg af et vandhul kan være et stort indgreb i landskabet og kan berøre flere love herunder naturbeskyttelsesloven, vandløbsloven, planloven og miljøbeskyttelsesloven.

En tilladelse skal sikre, at forskellige interesser vurderes og tilgodeses i videst muligt omfang. Samtidig skal tilladelsen sikre, at vandhullet bliver så godt som muligt. Du skal derfor kontakte kommunen for at rekvirere et ansøgningskema, og sende ansøgningen retur til kommunen. Det koster ikke noget at søge om tilladelse.

I en tilladelse stilles vilkår om, at vandhullet må ikke anvendes til opdræt af andefugle.

Fodring af ænderne er særligt problematisk, da foderrester og afføring forurener vandhullet og desuden tiltrækker rotter. Ænderne tramper vandplanterne ned eller æder dem, og de gennemsnadrer og udhuler bredderne. Ænder æder og forringer dermed også forholdene for smådyrsfaunaen. Hvis vandhullet har en god naturtilstand, vil der komme vilde ænder af sig selv i et naturligt antal, og naturligt forekommende fugle skal nok finde føde. Andehuse er også helt unødvendige da ænderne finder selv redeskjul i nærheden.

Fisk æder vandinsekter og haletudser og fodres fisk, forringes vandkvaliteten på samme måde som ved fodring af fugle. Fredfisk, som karusser og karper, i vandhullet forringer vandkvaliteten, fordi de roder op i bunden, og især karusser og guldfisk er meget svære at slippe af med.

Derfor stilles der vilkår om, at der ikke må udsættes fisk i vandhullet. Der kan også være risiko for at sprede fiske-sygdomme ved at udsætte regnbueørreder og fisk fra andre vand-systemer.

Når der har indfundet sig et naturligt dyre- og planteliv, vil vandhuller med bredzone og vandspejl > 100 m<sup>2</sup> være beskyttet af naturbeskyttelsesloven. Dette indebærer, at hvis du senere vil ændre eller oprense vandhullet i større omfang, f.eks. grave dynd op fra bunden med en maskine, skal du søge tilladelse hos kommunen. Almindelig vedligeholdelse af vandhullet med håndredskaber kræver som udgangspunkt ikke dispensation fra naturbeskyttelsesloven, men spørg for en sikkerheds skyld kommunen, inden du går i gang.



*Skanderborg*  
KOMMUNE

**Skanderborg Kommune**

Natur og Miljø  
Knudsvej 34, 8680 Ry  
8794 7743

[natur@skanderborg.dk](mailto:natur@skanderborg.dk)