



TILRETTET SKITSEPROJEKT / APRIL 2022

SKANDERBORG

TRAILCENTER



Skanderborg Trailcenter

- et nyt samlingspunkt for outdoor-idrætten på Fælleden ved Anebjerg Skov

Skanderborg Trailcenter er et nyt samlingspunkt og mødested for udøvere af udendørs idræt på Skanderborg Fælled ved Anebjerg Skov. Trailcenteret skal fungere som knudepunkt for information og vil sammen med skitseret mountainbike-teknikbane og andre elementer udgøre en introducerende facilitet til områdets geografi og aktiviteter. Derved bliver trailcenteret det naturlige udgangspunkt for træning i naturen. Det er herfra man starter og slutter sin træning, og det er her, man i uformelle rammer kan mødes med andre idrætsudøvere og brugere af skoven.

Trailcenteret skal favne alle former for brugere, både organiserede foreninger, såsom områdets løbeklubber og mountainbikere, skiklub og orienteringsløbere, samt mere selvorganiserede brugergrupper - vandrere, motionister, ryttere, børnefamilier, daginstitutioner, skoler og mennesker med interesse for den bynære natur.

Med en placering på Skanderborg Fælled ved Anebjerg Skov supplerer og understøtter trailcenteret Byrådets ambition om at udvikle Fæl-

leden som idrætscenter og udfolde områdets rekreative- og idrætslige potentiale. I dag rummer området både rådhus/politistation, idræts-haller, tennis- og taekwondocenter, legearealer samt store udendørs baneanlæg. Med en placering af et trailcenter netop her skabes grundlag for ny synergi, nye samarbejder og en bæredygtig optimeret udnyttelse af områdets mange faciliteter.

Fysiske rammer formet af skovens brugere

Nærværende skitseprojekt baserer sig på data fra spørgeskemaundersøgelse og interviews i forbindelse med igangværende proces for udvikling af Skanderborg Fælled som idrætscenter. Herudover er afholdt to bruger-workshops med særskilt fokus på etablering og udvikling af et trailcenter som et delelement i den større udvikling af området.

Første workshop omhandlede ønsker og krav til funktioner og placering af det nye trailcenter, og visionen med det nye hus viste sig at

være entydig blandt de mange fremmødte – det nye trailcenter skal være "et fælles mødested", et "udgangspunkt for træningen", et sted brugerne kan "lære hinanden at kende på tværs" og "et område for alle", hvor "man tager ansvar og viser hinanden hensyn".

På anden workshop blev forskellige skitser til det nye trailcenter præsenteret og drøftet og nærværende projekt er en viderebearbejdning af skitserne, hvor brugernes kommentarer er taget til efterretning og forsøgt efterlevet i størst muligt omfang.

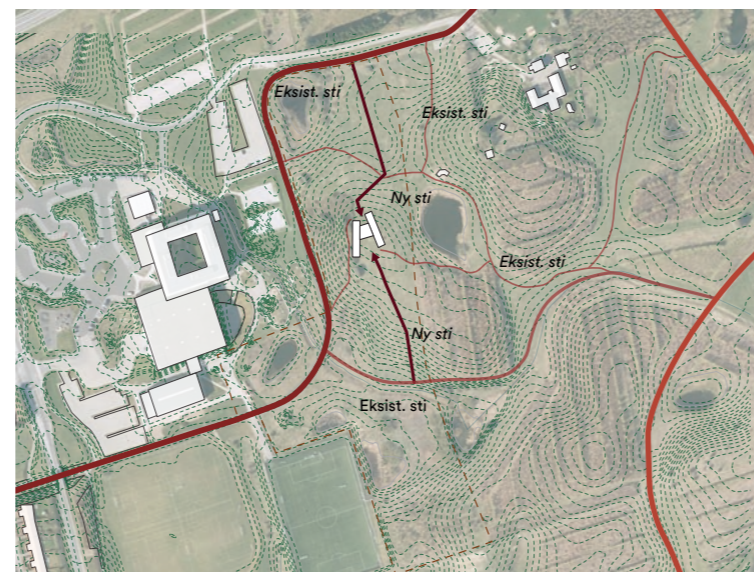
Et inviterende mødested

Det nye trailcenter ligger som to langstrakte volumener i Anebjerg Skov ved Skanderborg Fælled og øvrige idrætsfaciliteter. Mellem volumenerne opstår et gådrum, et mødested, som på uformel vis inviterer områdets besøgende op til huset og videre indenfor.



Omgivelserne

Trailcenteret placeres i naturskønne omgivelser bestående af varierende landskabelige karakterer.



Kobling til eksisterende forbindelser

Trailcenteret kobler sig på områdets eksisterende forbindelser.



Nærhed til Skanderborg Fælled og parkering

Bygningens placering ligger tæt på både eksisterende parkeringsarealer og med nærhed til Fælledens faciliteter.

Disponering af udearealerne

De to volumener forskyder sig i forhold til hinanden og relaterer sig på forskellige måder til det omkringliggende landskab samtidig med at de skaber et antal varierede uderum.

Mod syd ligger det store inviterende gårdrum. Her findes en delvis overdækket træterrasse med opholdsmuligheder og tilhørende uderum med bålplads. I forlængelse af gårdrummet findes den sydlige aktivitetskrænt, hvor MTB teknikbane med pumptrack og områder til ude træning og OCR/tarzanbane er placeret.

Mod vest skabes et nyt landskabsrum mellem det eksisterende beplantningsbælte og det nye trailcenter. Her findes et område til na-

turleg og et attraktivt opholdsområde med opholdspladser, eftermiddags- og aftensol samt bålplads.

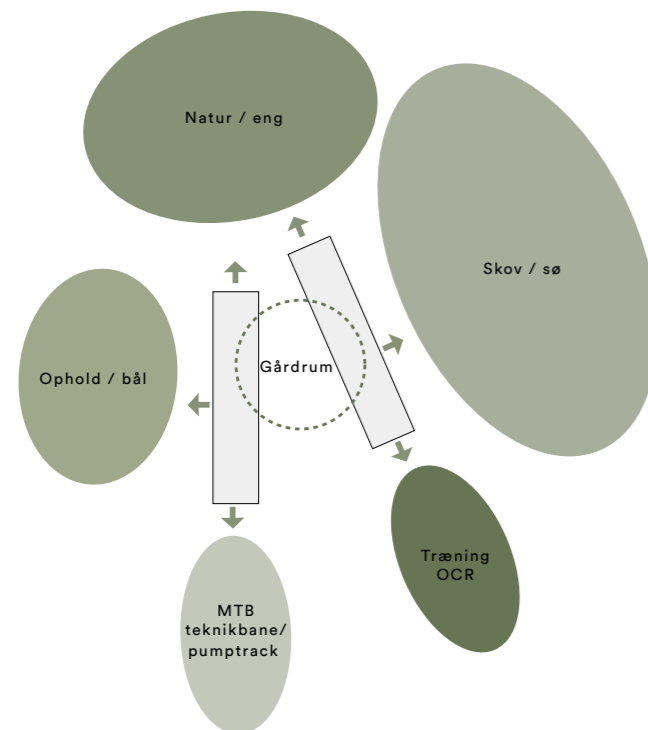
Mod nord findes et roligt område med vild eng-beplantning, sø og hestefold, og mod øst relaterer huset sig mod søen, men ligger samtidig med god afstand til shelteret. Langs den østlige facade skabes siddepladser med morgensol og udsigt til søen og Anebjerg Skov.

Kobling til området

Trailcenteret ligger med nærhed til Fælledens parkeringsarealer mod nord-vest, så adgangen fra parkering til trailcenter er let. Afstanden mellem de mange faciliteter på Skanderborg Fælled er kort, og hvis det ønskes, kan der evt. etableres en skovsti, ned af den vestlige

skrænt, så afstanden mellem legeplads, naturleg og trailcenter bliver endnu kortere. Det eksisterende beplantningsbælte mellem trailcenteret og Fælleden gør, at naturoplevelsen, som man vil have i og omkring trailcenteret er stor.

Fra nord og syd etableres stier til trailcenteret. Stien mod nord etableres som en tilgængelig sti. Disse nye stier etableres med komprimeret slotsgrus. Herudover findes trædestier i klippet græs ligesom nye trædestier på naturligvis vil opstå i takt med brugernes færden.



Zoner i landskabet

Bygningens organisering skaber forskellige zoner i uderummet.

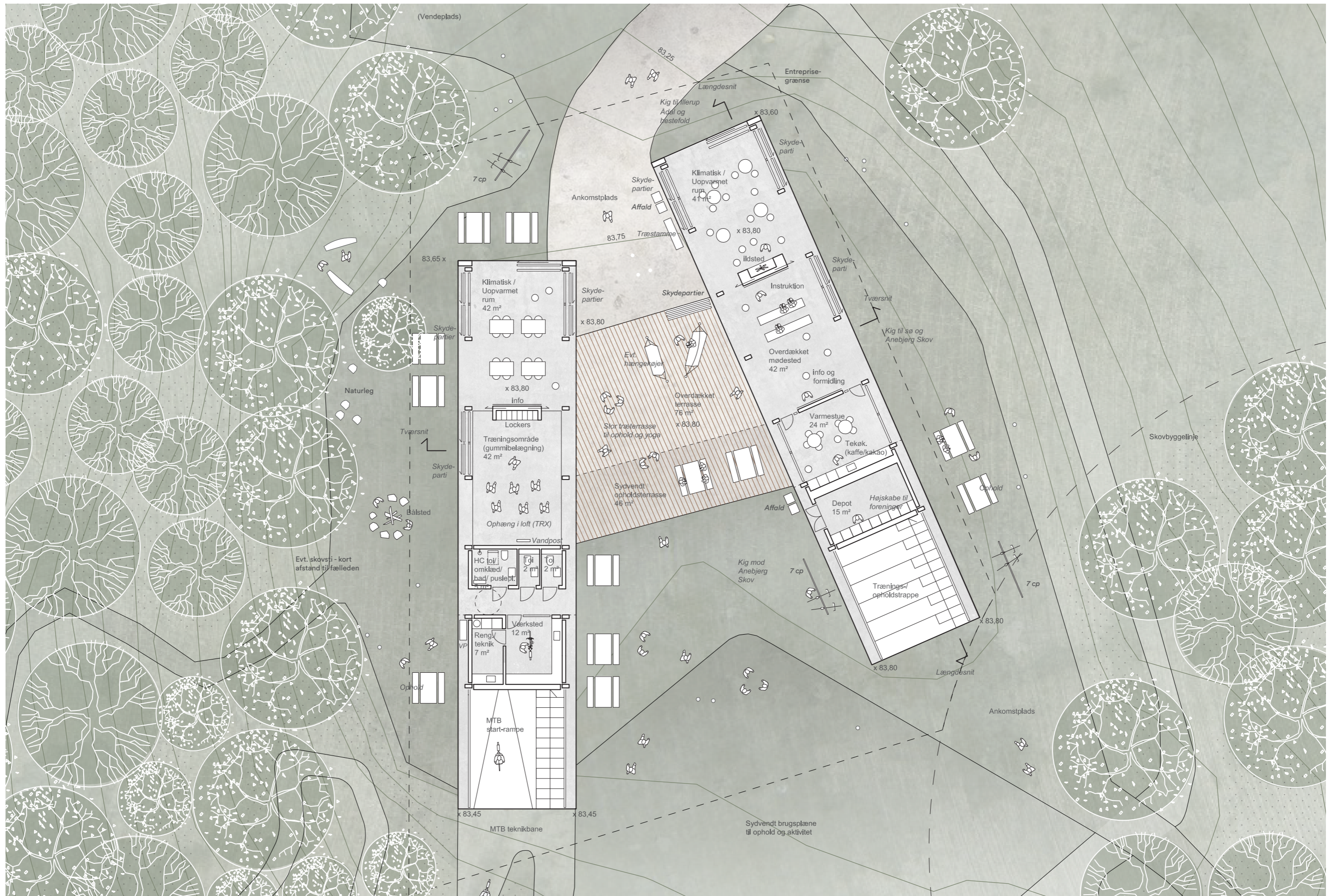


Gårdrummet

Gårdrummet åbner sig mod syd og naturen og Anebjerg Skov trækkes på denne måde ind visuelt.

Husets hjerte og mødested

Trailcenteret er et simpelt hus hvor de to langstrakte volumener bindes sammen af en stor terrasse. Den visuelle kontakt mellem de to volumener skaber en stærk relation på tværs og et særligt sted - "husets hjerte og mødested".



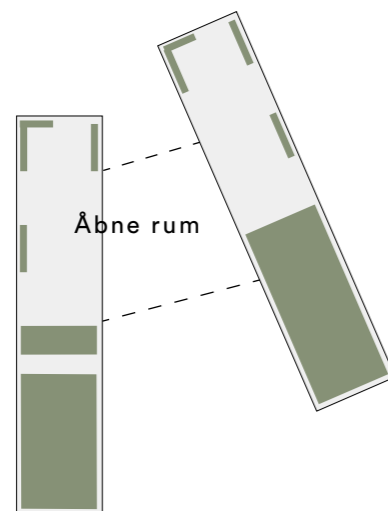
Et hus som understøtter outdoor-livet

At trailcenteret er et hus til outdoor-idrætten understøttes af de fysiske rammer. Trailcenteret er grundet sin placering op ad Fælleden med dens mange faciliteter og funktioner et simpelt hus, som overvejende består af åbne, uopvarmede og overdækkede områder, hvor folk kan mødes og der kan søges ly og læ, ligesom det vil være muligt at få opfyldt de basale behov, der kan opstå, når man udøver idræt i naturen, såsom at fylde vandflasken, benytte sig af toiletfaciliteter, stifte fra vådt til tørt tøj mv.

Vigtigt er det, at huset kan rumme mange forskellige brugergrupper på én gang, da det qua sin placering i en bynær skov med et stort forningsliv vil være et velbesøgt sted, både i hverdage og i weekender.

Husets disponering

Mod nord er huset i hver sin længe disponeret med to store uopvar-



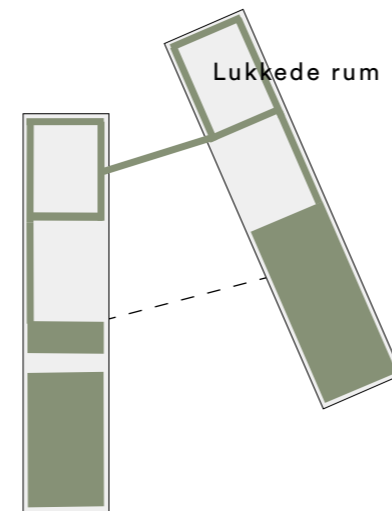
Ly og læ - åbne zoner

Store dele af husets facader består af skydepartier, som kan åbnes og lukkes afhængig af vejrforholdene. Ovenfor ses huset med åbne facader.

mede rum, hvoraf der er pejs i det ene. Rummene henvender sig til hver sit landskabsrum, men fra begge rum vil der være visuel kontakt til engen og hestefolden.

Centralt i huset findes store overdækkede områder, som ikke kan lukkes fuldstændig af, men dog skærmes og lukkes mod hhv. øst og vest ved behov. Disse områder indeholder mod vest et fleksibelt træningsområde med gummigulv og loft-ophæng til fx TRX, og mod øst et overdækket mødested til bl.a. instruktion og formidling. Mellem disse rum findes en sydvendt gårdhave med en stor træterrasse, som er mulig at benytte til ophold, yoga el.lign.

Længst mod syd bygningsintegreres en MTB startrampe med platform og en stor opholds- og træningstrappe i relation til den sydlige aktivitetskrænt. Både startrampe og træningstrappe leder videre til spor i landskabet. Under startrampe og træningstrappe etableres servicefaciliteter som depot, toiletfaciliteter og værksteds-niche, hvor det vil være muligt at smøre sine ruller, pumpe og lappe sin cykel



Ly og læ - lukkede zoner

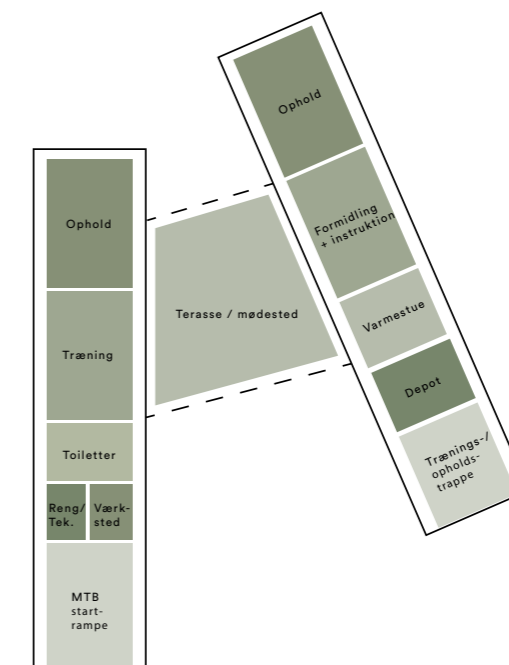
Ved dage med kraftig regn og blæst kan store dele af husets facader lukkes, så der kan skabes ly og læ. Ovenfor ses huset med lukkede facader.

mv. Depot, toiletter og værksted etableres som frostfrie rum.

Mod øst etableres endvidere et mindre opvarmet rum, den såkaldte "varmestue". Her vil det på kolde og våde dage, være muligt at sætte sig ind og få varmen. Varmestuen indeholder endvidere et lille tekøkken til brug for alle. Her kan man eventuelt få sig lidt varmt at drikke og nyde madpakken.

Etablering af ly og læ - et fleksibelt hus der ændrer sig i takt med behovet

Store dele af husets facade består af store skydepartier som kan lukkes og åbnes alt afhængig af vejrforholdene. På solrige og varme dage, kan store dele af huset åbnes op og relationen til de omkringliggende landskabsrum vil være stor, mens huset eksempelvis på kolde dage med kraftig regn og vind, kan lukkes, så der skabes zoner med ly og læ.



Funktioner og programmede områder

Trailcenteret består overvejende af overdækkede og uopvarmede arealer. Kun varmestuen er opvarmet mens depot, værksted og toiletter er frostfrie. Resterende arealer er uopvarmede.



I det nye trailcenter smelter inde- og uderum sammen. Ved behov kan store dele af huset lukkes og afskærmes for regn og vind vha. store skydepartier.



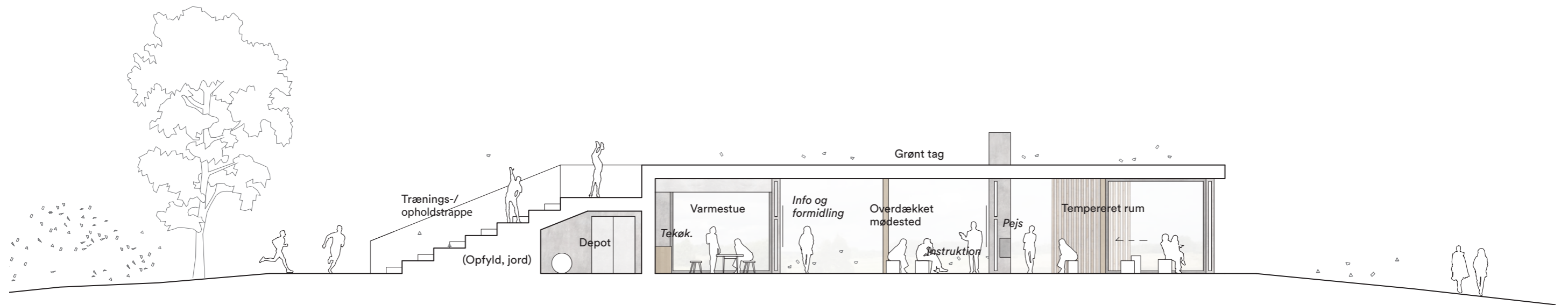
Øst facade
1:150



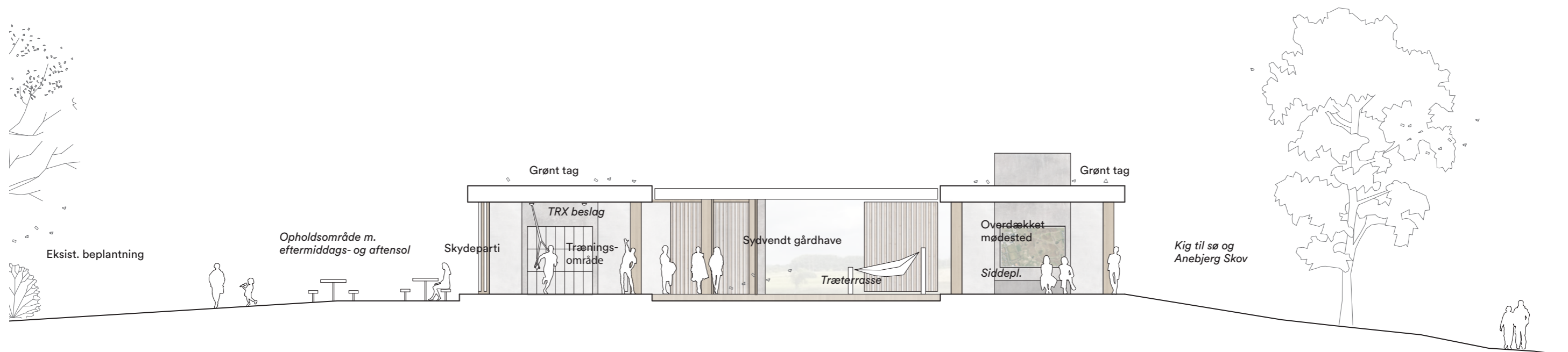
Nord facade
1:150



Det nye trailcenter er et uformelt hus som inviterer alle skovens brugere indenfor. Et stort gårdrum vil danne ramme for uformelle møder mellem de forskellige brugergrupper. Mod den sydlige aktivitets-skrånt findes mountainbike-startrampe og træningstrappe integreret i bygningen.



Længdesnit
1:150



Tværsnit
1:150

Materialer og overflader

Det nye trailcenter er en enkelt hus, som relaterer sig til omgivelserne både i kraft af sin arkitektur og i valget af materialer. Huset iklæder sig naturens materialer og består overvejende af træ.

De bærende konstruktioner udføres i træ. Facader og lofter beklædes med træ, og den store terrasse i gårdrummet er en træ-terrasse.

Taget beklædes med sedum, og indpasser sig dermed visuelt i det omkringliggende landskab.

Gulvene i de to volumener etableres i støbt beton ligesom udvalgte vægskiver, herunder pejsen.

I træningsområdet etableres et gummigulv, som virker stødabsorbende og som er behageligt at udføre øvelser på ifm. træning. I loftet i træningsområdet monteres ophæng til TRX.

At der er stor kontakt til landskabet er vigtigt. Derfor indeholder huset store partier bestående af glas. Disse suppleres med skydepartier bestående af glaspartier og lameller. Bygningsdetaljer og vinduesrammer mv. udføres i natur aluminium.

Bygningens fodaftryk i landskabet forsøges minimeret, så omfanget af belagte flader er lavt. Stier og ankomstpladser foran huset etableres med komprimeret slotsgrus og klippet græs.

Bæredygtighed

Hele projektet vil blive gennemført med fokus på bæredygtighed og minimering af energibelastningen. Bæredygtighed ifht. materialer, drift og vedligehold vil blive indarbejdet i projektet. Trailcenterets formidlingszone vil blandt meget andet f.eks. også kunne understøtte den formidling, der finder sted i Anebjerg Skov om klima, vand og bæredygtighed.

Det nye Trailcenter og de nære udearealer vil indgå i et tæt samspil med naturen, hvilket vil understøttes af arkitekturen, materialevalget og indretningen af udearealerne.

Referencer



Aluminium ved bygningsdetaljer



Støbt beton på gulve og udvalgte vægflader



Bærende søjle-/bjælkesystem i træ



Træ som facadebeklædning



Slotsgrus



Sedum på tagflader



Trailcenteret rummer forskellige overdækkede områder til instruktion, formidling og træning mv. Størstedelen af huset består af uopvarmede overdækkede arealer.

Arealer og økonomi

Nedenfor findes arealskemaet over funktionerne i Skanderborg Trail-center.

Arealskema

Rum	Antal	Antal m ² (netto)	Antal m ² i alt
Opvarmede rum			
"Varmestue"	1	24	24
Toiletter	2	2	4
HC toilet m. omklæd, bad og puslepl.	1	5	5
Delsum - opvarmede rum			33
Frostfrie rum			
Værksted	1	12	12
Rengøring	1	5	5
Depot	1	15	15
Delsum - tempererede rum			32
Tempererede rum			
Klimatisk/uopvarmet rum	1	42	42
Klimatisk/uopvarmet rum m. ildsted	1	41	41
Delsum - tempererede rum			83
Uopvarmede rum			
Træningsområde m. gummibelægning	1	42	42
Overdækket mødested	1	42	42
Varmepumpe - integreret i niche	1	3	3
Delsum - uopvarmede rum			87
Samlet antal m ² i alt (netto)			235
Samlet antal m ² i alt (brutto) (B/N-faktor ca. 1,4)			<u>337</u>
Terrasser			
Overdækket terrasse	1	76	76
Sydvendt opholdsterrasse	1	53	46
			122

Økonomioverslag

Se bilag for økonomioverslag